

Les 544 commerçants ayant adhéré au panel en avril 2009 ont été contactés en octobre/novembre afin de répondre à l'enquête portant sur le 3^{ème} trimestre 2009 (de juillet à septembre inclus). 223 d'entre eux ont répondu à cette enquête (soit 41,0%). La CCI de Strasbourg et du Bas-Rhin les remercie vivement pour leur participation à l'enquête.

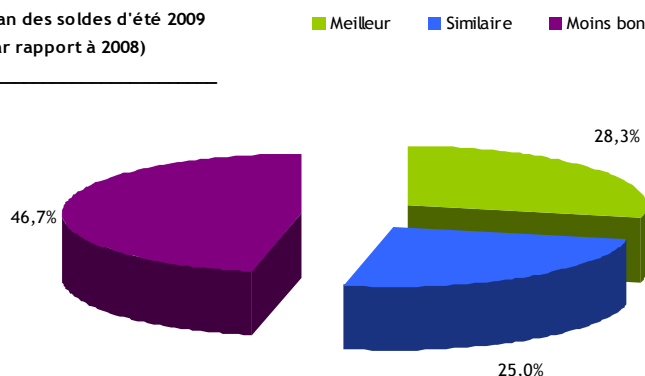
Les résultats ont été redressés pour être représentatifs par famille d'activité et secteur géographique.

Zoom sur les soldes d'été

Le bilan des soldes d'été est mitigé puisqu'il est positif pour seulement 50,0 % des commerçants.

De plus, seuls 28,3% des commerçants estiment avoir réalisé des meilleurs soldes qu'en 2008 et près de la moitié (46,7%) estime que les soldes de l'été 2009 sont moins bons que l'année dernière.

Bilan des soldes d'été 2009
(par rapport à 2008)



L'évolution de l'activité

Centre ville, périphérie ou quartiers, un été difficile malgré les soldes.

Le 3^{ème} trimestre est marqué par un ralentissement de l'activité dû en grande partie à la fermeture estivale de nombreux commerces.

En effet, en moyenne, les commerces de la CUS ont été ouverts 21 jours en août contre 25 en juillet ou septembre.

Par ailleurs, sur l'ensemble du trimestre, le mois de juillet a enregistré, en moyenne, le chiffre d'affaires le plus élevé (soldes et braderie).

Globalement, sur la période, le chiffre d'affaires trimestriel a diminué pour 50,7 % des commerçants alors qu'il n'augmentait que pour 17,5 % d'entre eux.

Sur la CUS, l'activité des commerces pour le 3^{ème} trimestre a ainsi sensiblement diminué par rapport à l'année dernière (-3,2%) et ce quel que soit l'emplacement du commerce (centre ville, quartiers de Strasbourg ou autres communes de la CUS) ou sa structure commerciale (indépendant, franchisé, succursale).

Par contre, selon le type de localisation (hyper centre ville de Strasbourg, zones ou centres commerciaux, ...), l'évolution du chiffres d'affaires trimestriel est plus variable : de -5,5% pour les commerces situés dans l'hyper centre de Strasbourg à +0,2% pour ceux situés en zones/centres commerciaux.

Chiffre d'affaires moyen/m² au 3^{ème} trimestre 2009

Moyenne générale 1 883 €

Hypercentre de Strasbourg 1 626 €

Zones ou centres commerciaux 1 074 €

Autre* 2 027 €

> 300 m² 2 012 €

< 300 m² 1 840 €

Alimentaire 1 919 €

Equipement de la personne 1 282 €

Equipement de la maison 882 €

Culture / loisirs 1 163 €

Bricolage / jardinage / fleurs 509 €

Automobile / cycles / essence 3 662 €

Divers 1 020 €

Services / santé / tabac 2 470 €

Indépendant 2 041 €

Franchisé 1 646 €

Succursaliste ou intégré 1 546 €

* Autre : commerces non situés dans l'hypercentre de Strasbourg ou une zone ou un centre commercial de la CUS



>> Evolution de l'activité par secteur d'activité : un recul presque général par rapport à 2008

| Secteur d'activité | Evolution en % (variation annuelle) | | |
|-----------------------------|--|--|--|
| | 1 ^{er} trim 2009 / 1 ^{er} trim 2008 | 2 ^{ème} trim 2009 / 2 ^{ème} trim 2008 | 3 ^{ème} trim 2009 / 3 ^{ème} trim 2008 |
| Alimentaire | -1,7 ↓ | 2,4 ↑ | -3,2 ↓ |
| Equiperment de la personne | -0,9 ↓ | -1,9 ↓ | -3,5 ↓ |
| Equiperment de la maison | -8,4 ↓ | 3,2 ↑ | -9,5 ↓ |
| Culture/loisirs | -4,3 ↓ | -3,5 ↓ | -3,4 ↓ |
| Bricolage/jardinage/fleurs* | -9,6 ↓ | -1,7 ↓ | -4,8 ↓ |
| Automobile/cycles/essence* | -6,3 ↓ | -5,0 ↓ | -8,2 ↓ |
| Divers* | -0,7 ↓ | 0,5 ↑ | -3,7 ↓ |
| Services/santé/tabac | -0,2 ↓ | -3,4 ↓ | 1,3 ↑ |
| Moyenne | -2,7 ↓ | -1,5 ↓ | -3,2 ↓ |

(* non représentatif au 3^{ème} trimestre)

Alimentaire : après une amélioration au 2^{ème} trimestre, on enregistre de nouveau une diminution de l'activité au 3^{ème} trimestre (notamment une baisse de chiffre d'affaires mensuel entre août et septembre 2009 de 0,8 %).

Equiperment de la personne : par rapport à 2008, l'activité n'a cessé de diminuer depuis le début de l'année. La situation ne s'est pas améliorée au 3^{ème} trimestre malgré les soldes. Toutefois, si le chiffre d'affaires mensuel a diminué de 30,0% entre juillet et août 2009 (fin des soldes), on a enregistré une augmentation de l'activité de 38,3% entre août et septembre 2009, due en grande partie à la rentrée des classes.

Equiperment de la maison : ce secteur est également marqué par un recul de l'activité important au 3^{ème} trimestre (-9,5% par rapport au 3^{ème} trimestre de 2008) bien que le chiffre d'affaires mensuel ait augmenté de 1,4 % entre juillet et août 2009.

Culture & loisirs : l'activité de ce secteur est en baisse constante depuis le début de l'année et le 3^{ème} trimestre, au global, ne déroge pas à la règle malgré une évolution cahotique du chiffre d'affaires mensuel (-12,6% entre juillet et août 2009 mais +54,7% entre août et septembre 2009 en raison notamment de la rentrée des classes.

Services, santé & tabac : c'est le seul secteur à afficher une croissance positive au 3^{ème} trimestre 2009, après un début d'année en demi-teinte.

Prévisions d'activité pour le 4^{ème} trimestre

Les commerçants de la CUS, prévoient, en moyenne, une augmentation de leur chiffre d'affaires de 0,6% par rapport au 4^{ème} trimestre 2008. Croissance faible mais qui devrait bénéficier aux commerces non alimentaires (à l'exception de l'équipement de la maison, du bricolage/jardinage/fleurs et du divers) et aux grandes surfaces, quelle que soit le type de localisation (hyper centre de Strasbourg, zones ou centres commerciaux, ...).

Enfin, seuls 8,1% des commerces prévoient des embauches pour cette période.

Réalisation :

Direction Intelligence économique & SI / Observatoire économique
Direction du Commerce & du Tourisme

Contact :

Caroline Fritsch

Tél : 03 88 75 25 61

Courriel : panel-commerce@strasbourg.cci.fr

Pour plus d'infos

www.alsaeco.com/observatoires/tendances-commerce-cus

